

**SENACS**  
SYSTÈME D'ÉCHANGES NATIONAL  
DES CENTRES SOCIAUX

ANALYSE  
**2014**  
DONNÉES 2012



**LES  
CENTRES  
SOCIAUX**  
*Midi-Pyrénées*

ÉDITO	1
CE QU'EST UN CENTRE SOCIAL	2
CARTE DES CENTRES SOCIAUX DE MIDI-PYRÉNÉES	3
PROJET	4
DYNAMIQUES LOCALES	11
VITALITÉ DÉMOCRATIQUE ET GOUVERNANCE	12
RESSOURCES HUMAINES	13
FINANCES	14
FICHES DÉPARTEMENTALES	15

Pour cette seconde édition, la région Midi-Pyrénées présente 109 centres sociaux sur les 112 répartis sur les 8 départements avec l'arrivée de la Haute-Garonne (incluant la métropole toulousaine) et de l'Ariège. Il ne saurait donc être question de comparaison avec la première édition qui portait sur 6 départements et 40 centres sociaux.

Les données de 2012 éclairent le paysage des centres sociaux en Midi-Pyrénées; elles confirment la diversité des modes de gestion, des implantations entre rural et urbain, des activités de service, des projets et des actions à l'initiative des habitants.

Les points de convergence de cette nouvelle analyse sont les enjeux de territoires qui se synthétisent en six thématiques expressions : participation des habitants, lien social, parentalité, coordination et partenariat, accueil, mixité sociale. Ces expressions prennent sens face aux demandes et besoins des habitants auxquels est proposé un rôle d'acteur social, à partir de leur expérience vécue dans leur cadre de vie.

Ainsi, la mise en œuvre d'importantes actions autour de la famille, celles visant à lutter contre l'isolement et la paupérisation, celles en faveur de l'inclusion sociale, ou encore celles organisant collectivement la vie quotidienne ou les loisirs, définit bien le centre social comme un équipement de proximité au service de tous.

La place économique des centres sociaux est importante, surtout en milieu rural ; nombre d'entre eux participent au développement économique à travers leurs actions en faveur de l'emploi ou de l'insertion.

Ainsi entre développement social local, incluant le développement économique, animation de la vie sociale et interface des institutions publiques, le centre social montre toute son utilité dans des domaines aussi sensibles que la co-éducation, la solidarité, la citoyenneté, la culture, la réduction des exclusions.

Utilité et importance que les futurs schémas directeurs départementaux de l'animation sociale, impliquant tous les acteurs, devraient confirmer.

# CE QU'EST UN CENTRE SOCIAL

**Sur son territoire d'implantation, le centre social c'est :**



- Un équipement de **proximité**, qui veille à l'**accueil** des personnes et des familles et à la mixité sociale, avec une attention particulière aux familles et aux publics fragilisés.
- Un lieu de **rencontres** et d'**échanges entre les générations**, un lieu d'**animation** de la vie sociale locale, qui favorise la démocratie de proximité.
- Un équipement qui favorise l'**initiative des habitants** et leur implication dans des dynamiques de **développement social** et dans des actions collectives.
- Une équipe d'animation composée de **professionnels** et de bénévoles engagés dans les actions et la gouvernance du projet, et dans des partenariats de territoire.
- Un lieu de promotion de valeurs et de principes comme le respect de la **dignité humaine**, la **solidarité**, la neutralité, la mixité et la participation.

## DES TEXTES FONDATEURS SUR LES CENTRES SOCIAUX

**Pour la FCSF :**

**La Charte fédérale d'Angers de juin 2000**

« Le centre social et socio-culturel entend être un foyer d'initiatives porté par des habitants associés appuyés par des professionnels, capables de définir et mettre en œuvre un projet de développement social pour l'ensemble de la population d'un territoire. » extrait

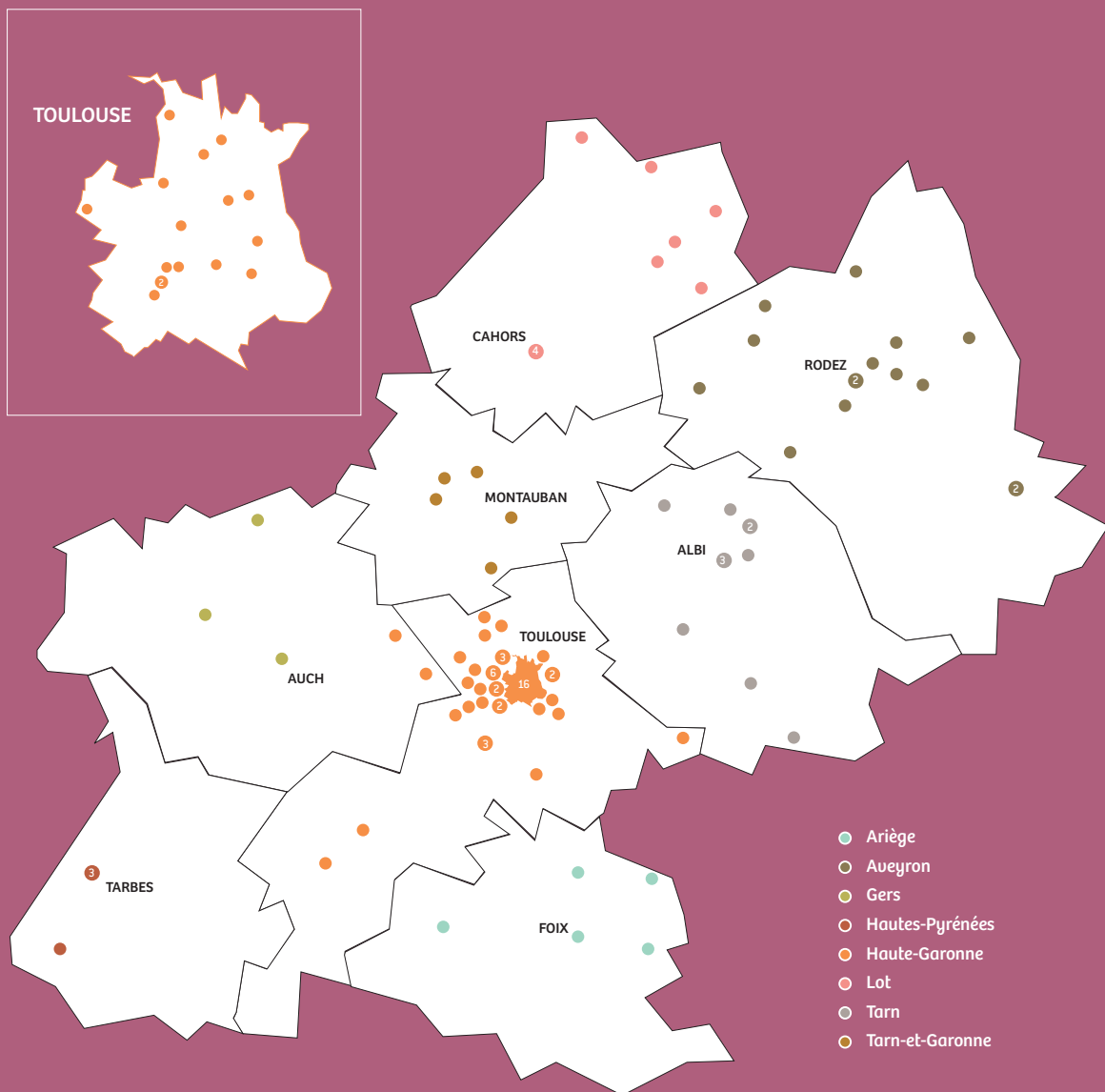
**Pour Les Caf :**

**La circulaire Animation Vie Sociale de juin 2012 (LCAVS)**

« [Les centres sociaux] poursuivent trois finalités [...] :  
 - l'inclusion sociale et la socialisation des personnes ;  
 - le développement des liens sociaux et la cohésion sociale sur le territoire ;  
 - la prise de responsabilité des usagers et le développement de la citoyenneté de proximité.

Ces trois finalités communes à l'ensemble des structures de l'animation de la vie sociale visent à répondre aux besoins sociaux fondamentaux ; elles se réfèrent aux dimensions individuelle, collective et sociale de tout être humain. » extrait

# RÉPARTITION DES CENTRES SOCIAUX PAR TERRITOIRE CAF



Cette plaquette présente pour la 1<sup>ère</sup> année les résultats établis à partir de la saisie 2012 des données de 109 centres sociaux sur les 112 existant en Midi-Pyrénées.

1789 salariés  
38,35 M€ de budget cumulé.

# CONTEXTES D'INTERVENTION

## Un projet défini tous les 4 ans

L'agrément d'un centre social est prononcé par la CAF pour une durée de quatre ans sur la base d'un projet. Celui-ci est défini en lien avec des habitants et des partenaires à l'échelle de son territoire d'intervention. L'étape de renouvellement de l'agrément est l'occasion de réaliser une évaluation du précédent projet, d'établir un diagnostic participatif et partagé, de définir des axes stratégiques et un plan d'actions. Ces projets pluriannuels engagent une diversité d'actions qui correspondent à autant de besoins ou d'intérêts des habitants.  
*Circulaire animation vie sociale (LCAVS) de juin 2012*

## Expertise et méthodologie

Les centres sociaux élaborent des projets ancrés dans les réalités des territoires, favorisant la participation et l'implication des acteurs concernés dans toutes les étapes du projet. Ils trouvent auprès des CAF Midi-Pyrénées un accompagnement d'expertise et de méthodologie permettant de faire vivre les orientations politiques de la circulaire LC 013- 2012 de L'Animation de La Vie Sociale.

## Projet Social

### et territoire d'intervention



des centres sociaux sont implantés EN ZONE URBAINE.

Parmi eux,

**25** sont en territoire POLITIQUE DE LA VILLE

Un tiers implanté sur Toulouse.

**27%** agissent sur une commune

**12%** sur une intercommunalité.

**49%** des centres sociaux du secteur rural sont concernés par un territoire DE REVITALISATION RURALE.

# LES ENJEUX DE TERRITOIRE

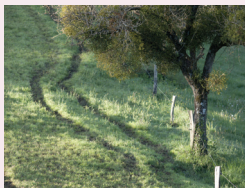
LES CENTRES SOCIAUX INTERVIENNENT SUR LES PROBLÉMATIQUES DU TERRITOIRE, NOTAMMENT SON AMÉNAGEMENT ET LA PAUPÉRISATION DE SES HABITANTS. LES ACTIONS ENGAGÉES LES PLUS IMPORTANTES VISENT L'ISOLEMENT DES PERSONNES, LES DIFFICULTÉS FACE À LA MIXITÉ SOCIALE, LE REPLI COMMUNAUTAIRE ET L'ÉVOLUTION DE LA SPHÈRE FAMILIALE.

Les centres sociaux se mobilisent sur :

1. **La participation des habitants** et leur **contribution aux décisions** qui concernent leur cadre de vie et leur environnement.
2. **La « redynamisation » des actions à conduire** pour recréer du lien social et de proximité auprès des publics fragilisés et des familles.
3. **Le développement des actions familiales et de parentalité**, génératrices de liens sociaux et de vie collective.
4. **La coordination des actions et les projets partenariaux.**
5. L'accueil de tous les publics pour répondre à la demande sociale en privilégiant **les nouveaux arrivants.**
6. **La mixité sociale et culturelle** et les **liens intergénérationnels.**

## AVEYRON

## REGARDS CROISÉS



« Regards croisés en pays Naucellois » est un projet culturel visant à favoriser l'intégration des nouveaux arrivants, porté par le centre social de Naucelle. Néo-ruraux et personnes installées de longue date ont travaillé avec un photographe professionnel pour capter le représentatif de leur vie ici. Ce projet ponctué de rencontres, d'échanges et de temps conviviaux fut aussi une aventure humaine et culturelle et s'est soldée par une exposition sur bache et un livret.

# DE L'ANALYSE A L'ACTION

LE PROJET D'UN CENTRE SOCIAL EST CONSTRUIT À PARTIR D'UNE ANALYSE CROISÉE DE QUESTIONNEMENTS QUI PRENNENT EN COMPTE LES PROBLÉMATIQUES SOCIÉTALES DU TERRITOIRE ET LES PRÉOCCUPATIONS MAJEURES QUI L'ANIMENT : CECI PERMET DE DÉFINIR ET METTRE EN PERSPECTIVE DES AXES PRIORITAIRES D'ACTION.

## Les axes prioritaires des projets sociaux

1. Être au plus près des besoins des habitants.
2. Contribuer à l'engagement des habitants au cœur du projet et les rendre acteurs de leur cadre de vie.
3. Lutter contre toutes les formes d'exclusion.
4. Impliquer, repenser, structurer le partenariat local.
5. Accompagner et soutenir la parentalité, amplifier les actions autour de la sphère familiale.

## Accompagner les habitants

**66%** des centres sociaux ont une action autour de l'EMPLOI et de l'INSERTION.

**23** centres sociaux sont concernés par des actions auprès des personnes relevant des minima sociaux.

**15** centres sociaux sont dans une démarche d'accompagnement d'insertion collective.

**23** centres sociaux font du soutien individualisé.

## Lutter contre l'exclusion

**80%** des centres ont une action autour de l'EXCLUSION et de la PAUPÉRISATION.

**46%** des centres mènent des actions en faveur de l'APPRENTISSAGE DU FRANÇAIS (64% en milieu rural et 49% en milieu urbain).

**3810** personnes sont concernées.



# QUESTIONS SOCIALES

**EN PRISE DIRECTE AVEC LA VIE QUOTIDIENNE DES HABITANTS, LES CENTRES SOCIAUX CONTRIBUENT À METTRE EN PLACE DES DYNAMIQUES COLLECTIVES ET DES ACTIONS POUR RÉPONDRE À LEURS BESOINS ET LEURS ATTENTES.**

**89%** des centres-sociaux ont des actions autour de la **SANTÉ** et du **BIEN-ÊTRE**, telles que nutrition, détente, groupes d'échanges, sport/santé, prévention, dépistage...

**53%** des centres-sociaux ont des actions autour du **VIEILLISSEMENT**.

## TARN ET LOT

### L'ESCAMBIAR DES AIDANTS



Les centres sociaux Valdéries (Tarn) et La Tronquière (Lot) proposent des espaces conviviaux de rencontres pour les aidants familiaux. Ces rendez-vous mensuels leur permettent de faire une pause, d'échanger autour de thèmes communs ou de s'informer sur des dispositifs existants. L'animatrice élabore le contenu des rencontres avec les aidants, suivant leurs besoins ou leurs envies.

**49%** des centres sociaux ont des actions autour du **LOGEMENT** et de l'**HABITAT**.

## TARN

### ATELIER LOGEMENT À ALBI



Le centre social de Cantepau met en place en partenariat avec Tarn habitat, l'Adil et Le Pact Arim, des ateliers bricolage dans un appartement tous les 15 jours. Des professionnels interviennent afin d'informer sur ses droits et ses devoirs en tant que locataires et les gardiens abordent la vie au sein du quartier.


L'atelier commence à être reconnu et de plus en plus de personnes empruntent également du matériel pour effectuer des petits travaux dans leur logement.

# DES ACTIONS POUR TOUS LES ÂGES


## Des actions pour tous les âges

**80%**  **PETITE ENFANCE** **8 154** enfants concernés

15 centres sociaux ont un RAM, 13 ont un accueil en centre de loisirs maternel, 19 une halte-garderie, 16 une ludothèque, 27 un lieu d'accueil enfant parents et 8 sont en multi-accueil.

**81%**  **ENFANCE (6-11 ans)** **10 711** enfants concernés

30 centres sociaux ont un accueil ALSH, 15 une ludothèque, 22 un CLAE. 37 ont une action d'accompagnement à la scolarité et 24 organisent des séjours vacances.

**58%**  **PRÉ-ADOS (11-13 ans)** **2 638** enfants concernés

**46%**  **ADOS (13-17 ans)** **928** enfants concernés

Les principales activités sont culturelles et sportives, des accompagnements de projets, des accueils et animations de rue et des participations à des événements sur les territoires.

**28%**  **JEUNES (16-25 ans)**

Il s'agit principalement de projets de loisirs, scolaires et professionnels.

## HAUTE-GARONNE ACCÈS AUX VACANCES

Le centre social de Léguevin propose à toutes les familles dont le quotient familial est inférieur à 1000€ de bénéficier d'un séjour en famille, dans le cadre du programme Bourse solidarité vacances. La communauté de communes de La Save au Touch a signé une convention avec l'agence nationale pour les Chèques vacances et des séjours à prix modiques sont mis à disposition par des prestataires. Les projets sont travaillés avec les familles (budget, logistique...), depuis leur conception jusqu'au départ vers la destination choisie.

# LA JEUNESSE ET LA FAMILLE

## Actions famille

**85%** des centres sociaux développent des actions en direction des FAMILLES (ateliers, groupes d'échange, sorties, loisirs, fêtes et vacances).

**11%** mènent des actions intergénérationnelles (ateliers, festivités, chantiers...).

### TARN-ET-GARONNE LE MÉTIER DES PAPAS



Avec l'envie d'offrir plus de place aux parents dans la vie de la structure d'accueil de jeunes enfants qu'il gère, le centre social de Castelsarrasin a proposé aux parents qui le souhaitent de faire des animations, en fonction de leurs savoir-faire. Des papas se sont proposés pour animer des ateliers. Ils ont été menés de façon conviviale et enrichissante autant pour les enfants que pour les pères et leur famille.

## Actions parentalité

**42%** des centres sociaux perçoivent des financements au titre des dispositifs de soutien à la parentalité.

### ARIÈGE ET TARN GROUPES PARENTALITÉ



La prévention des phénomènes d'alcoolisation est abordée dans un groupe parentalité, dans le cadre du conseil intercommunal de sécurité et de prévention de la délinquance du Couserans (centre social de Saint-Girons).

Le centre social de Lapanouse-Saint-Martin-Jarlard (Albi) organise ponctuellement des groupes d'échanges entre parents autour de la thématique parentalité, afin de partager les savoir-faire et les savoir-être, de soutenir et valoriser les parents dans leur rôle et, enfin, de créer du lien et de l'entraide. Ces temps sont animés par un intervenant extérieur choisi selon le thème abordé.

## Actions à l'initiative des jeunes

**124** actions sont issues de l'initiative des jeunes (musiques actuelles, opération Sac'ados, projet radio, concerts solidaires, projets autour de la mode...)

### GERS LE COIN DES ADOS

Le Coin des ados du centre social de Cologne et le centre de loisirs pré-ados d'Aubiet se sont rencontrés dans un studio radio mobile sur le thème « c'est quoi être ado en zone rurale en 2012 ».

# DES ACTIONS PARTICIPATIVES

**57%** des centres sociaux co-construisent avec les habitants des actions qui touchent leur vie quotidienne, lors d'un travail d'écoute hors les murs. (45% en milieu rural et 62% en milieu urbain)

## HAUTES-PYRÉNÉES L'HIRONDELLE



L'association L'Hirondelle est composée de gens du voyage qui militent en particulier pour la sédentarisation en terrains familiaux avec maintien de la caravane. Le centre social de Tarbes SAGV65 les soutient. L'Hirondelle est convoiée à son assemblée générale et pour des réunions sur l'habitat, l'insertion professionnelle ou la santé.

## Économie sociale et solidaire

Au sein des centres sociaux de Midi-Pyrénées :

- 3 jardins partagés
- 7 épiceries solidaires
- 4 systèmes d'échanges locaux
- 1 monnaie locale

## HAUTE-GARONNE COMPOST

Né à l'initiative d'habitants qui s'intéressaient aux déchets alimentaires de la restauration et des familles, le projet « compost » a été formalisé par le comité d'adhérents du centre social J.Rieux de Toulouse. Il a évolué vers la création de potagers, la gestion du tri, le recyclage et la construction d'un village à insectes grâce à la participation des habitants, enfants et familles.

## Initiatives des habitants

**60%** des centres sociaux accompagnent des actions collectives portées par les habitants.

**25%** ont des actions qui se sont autonomisées en 2012 (association de jeunes, association d'habitants, d'assistants maternels, école de musique, activités de danse et jeux de rôles...)

Pour 8% cela a donné lieu à des créations d'emploi.

# TRAVAILLER AVEC LES PARTENAIRES

EN MIDI-PYRÉNÉES EN 2012, LE PARTENARIAT INSTITUTIONNEL EST À CONSTRUIRE. IL N'EXISTE PAS DE CONVENTIONS CADRES.

**87%** des centres sociaux travaillent de façon opérationnelle avec différents partenaires de terrain (sur 88 réponses) :

- les services sociaux du Conseil général
- les Missions locales jeunes
- les Maisons de quartier.

**917 associations** sont accueillies dans des centres sociaux.

**62%** des centres sociaux assurent auprès d'elles une fonction ressource.



**105 rencontres** initiées par 55 centres sociaux entre élus et habitants.

## LOT ECOLE DE MUSIQUE DU CAUSSE



Le centre social REISSA à Assier et l'association Diapason ont regroupé leurs activités musicales et créé en 2012 l'école de musique du Causse, gérée par une association autonome. Un comité extérieur, avec notamment le Parc naturel régional, une association pour le développement des arts et des élus ont suivi ce travail. Un accompagnement DLA a été mis en place. La nouvelle entité a permis d'offrir plus d'heures d'enseignement aux professeurs (donc moins de précarité), de rapprocher des familles sur les deux territoires lors des manifestations, d'obtenir un agrément départemental et d'augmenter le nombre d'inscrits.

## HAUTE-GARONNE FESTIVAL

Le centre social Alliance Culture Nord de Toulouse participe depuis 2008 au comité local des quartiers nord. Ce collectif d'une vingtaine de structures des quartiers nord de Toulouse (associations, institutions, centres sociaux...) est coordonné par le Club de prévention (ASEQN). Tous les deux ans, il organise un festival de quartier, « Au Nord je crois que ça va être possible », pour lutter contre les discriminations. Il réunit près de 4000 participants sur le jardin de La Vache.

# GESTION ET INSTANCES

LA PARTICIPATION EST UNE DÉMARCHE VOLONTAIRE QUI SE TRADUIT GÉNÉRALEMENT MAIS PAS UNIQUEMENT PAR UNE IMPLICATION DE L'HABITANT DANS DES ACTIONS COLLECTIVES. POUR PERMETTRE AU CITOYEN D'APPORTER SA CONTRIBUTION, DES ESPACES D'EXPRESSION DOIVENT ÊTRE CRÉÉS, AVEC LA VOLONTÉ DE FAIRE AVEC LUI ET NON POUR LUI. C'EST L'UNE DES FONCTIONS D'ANIMATION DÉVOLUES AUX PROFESSIONNELS DES CENTRES SOCIAUX.

## **L'engagement des bénévoles**



**1552** bénévoles d'activités  
(sur 106 centres sociaux)

**248** heures de bénévolat  
d'activités par an et par centre social  
(moyenne).



**1103** habitants associés  
à l'instance de pilotage  
(sur 86 centres sociaux)

**12** habitants  
sont présents en moyenne,  
par instance de pilotage  
et par centre social.



**170** bénévoles ont été formés (sur 86 centres sociaux).

## **Le mode de gestion**

### MIDI PYRÉNÉES

**31%** par une collectivité locale (national : 26%)

**28%** par une association (national : 64%)

**25%** par une CAF (national 6%)

taux de non réponse : 16%

# RESSOURCES HUMAINES

## 1789 salariés

moyenne : 17 salariés par centre,  
médiane : 13 salariés

## 797 ETP

soit une moyenne  
de 7,5 ETP par centre  
(minimum 1 ETP et  
maximum 34 ETP)

### Emplois aidés et CEE

**29%** des centres sociaux  
ont des emplois aidés.

**17** centres sociaux font appel à  
des Contrats d'Engagement Éducatif  
(CEE).

### Personnels mis à disposition

**27** centres sociaux disposent  
de personnels mis à disposition  
par des partenaires.

Ils représentent 83 salariés  
pour 45,3 ETP.

### Référents familles

**70** centres sociaux  
ont un référent famille (65,4%)

**91,4%** des référents ont une  
qualification de niveau III ou supérieur.

## 321,5 ETP PILOTAGE

- 134,6 ETP direction
- 71,7 ETP accueil
- 51,2 ETP comptabilité
- 64 ETP secrétariat

## 250,5 ETP ANIMATION

## 100,4 ETP TRAVAIL SOCIAL

## 177,1 ETP PETITE ENFANCE

## 115,9 ETP AUTRES (entretiens, intervenants techniques...)

### Qualification

#### et formation professionnelle

**38** directeurs qualifiés de niveau I

**43** directeurs qualifiés de niveau II

**25** directeurs qualifiés d'autres niveaux

**482** actions de formation  
prévues pour 89 centres sociaux.

**451** actions de formation  
réalisées.



# LE BUDGET

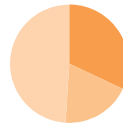
**BUDGET MOYEN  
DES CENTRES SOCIAUX  
DE MIDI-PYRÉNÉES :**

**358 399 €**

Budget minimum : **31 413 €**

Budget maximum : **1 770 911 €**

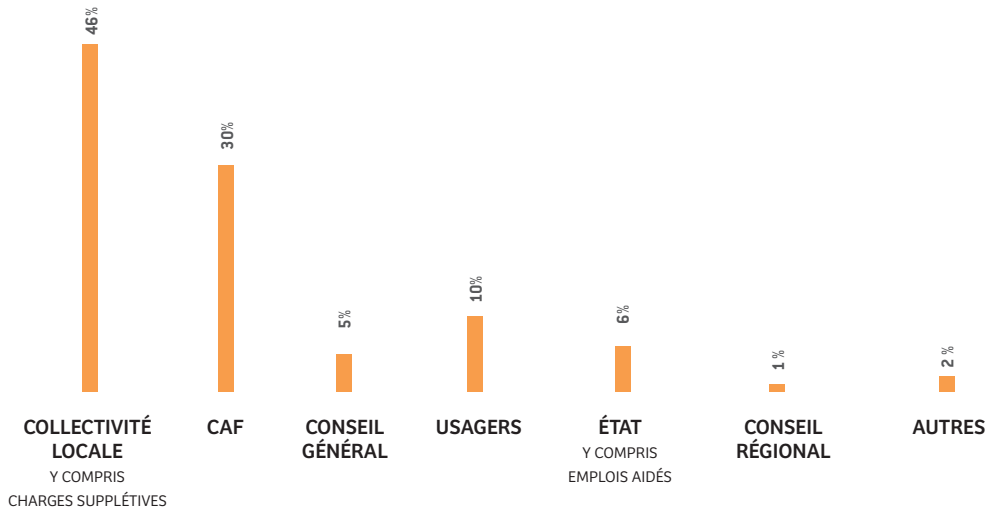
## Répartition des charges



**31,6%** PILOTAGE  
**19,5%** LOGISTIQUE  
**48,9%** ACTIVITÉ

## Les financeurs

Sur le budget total des centres sociaux de la région



**81%** des recettes proviennent des Caf et des collectivités locales. Ceci montre l'implication importante des collectivités locales dans le fonctionnement des centres sociaux. La participation des conseils généraux, du conseil régional et de l'Etat est peu importante alors que les enjeux territoriaux croisent les préoccupations de tous.



## ARIÈGE

### 5 CENTRES

AGRÉÉS PAR LA CAF

46 BÉNÉVOLES D'ACTIVITÉS

40 SALARIÉS › 20 ETP

59 HABITANTS ASSOCIÉS  
À L'INSTANCE DE PILOTAGE

#### MODE DE GESTION

1 ASSOCIATIF  
4 CAF

#### THÉMATIQUES D'ACTIONS-PHARES

- APPUI À LA PARENTALITÉ  
- ACCOMPAGNEMENT SOCIAL DES FAMILLES

## AVEYRON

### 15 CENTRES

AGRÉÉS PAR LA CAF

247 BÉNÉVOLES D'ACTIVITÉS

294 SALARIÉS › 105 ETP

147 HABITANTS ASSOCIÉS  
À L'INSTANCE DE PILOTAGE

#### MODE DE GESTION

9 ASSOCIATIF  
6 CAF

#### THÉMATIQUES D'ACTIONS-PHARES

- SOUTIEN À LA FONCTION PARENTALE  
- PROJETS AUTOUR DU HANDICAP  
- ACTIONS FAMILLES  
(TEMPS PARTAGÉS PARENTS-ENFANTS)  
- JARDINS FAMILIAUX

## GERS

### 5 CENTRES

AGRÉÉS PAR LA CAF

133 BÉNÉVOLES D'ACTIVITÉS

75 SALARIÉS > 43 ETP

40 HABITANTS ASSOCIÉS  
À L'INSTANCE DE PILOTAGE

#### MODE DE GESTION

3 ASSOCIATIF  
1 COLLECTIVITÉ LOCALE  
1 CAF

#### THÉMATIQUES D'ACTIONS-PHARES

- EXPÉRIENCE D'UN CENTRE SOCIAL EN MILIEU TRÈS RURAL (ARCOLAN)
- ACCOMPAGNEMENT DES FAMILLES EN SITUATION D'ISOLEMENT, RSA MAJI
- ACTIONS PARENTALITÉ

## HAUTE-GARONNE

### 52 CENTRES

AGRÉÉS PAR LA CAF

417 BÉNÉVOLES D'ACTIVITÉS

745 SALARIÉS > 333 ETP

486 HABITANTS ASSOCIÉS  
À L'INSTANCE DE PILOTAGE

#### MODE DE GESTION

10 ASSOCIATIF  
36 COLLECTIVITÉ LOCALE  
6 CAF

#### THÉMATIQUES D'ACTIONS-PHARES

- LIEN SOCIAL ET INTERGÉNÉRATION,
- LUTTE CONTRE LES EXCLUSIONS,
- ACCOMPAGNEMENT À LA PARENTALITÉ,
- LOGEMENT, HABITAT ET CADRE DE VIE, SANTÉ.

## HAUTES-PYRÉNÉES

### 4 CENTRES

AGRÉÉS PAR LA CAF

195 BÉNÉVOLES D'ACTIVITÉS

95 SALARIÉS › 56 ETP

26 HABITANTS ASSOCIÉS  
À L'INSTANCE DE PILOTAGE

#### MODE DE GESTION

2 ASSOCIATIF  
2 CAF

#### THÉMATIQUES D'ACTIONS-PHARES

- EMPLOI/ INSERTION
- LOGEMENT/HABITAT
- EXCLUSION/PAUPÉRISATION
- SOUTIEN À LA FONCTION PARENTALE
- ACCÈS AUX LOISIRS FAMILIAUX

## LOT

### 12 CENTRES

AGRÉÉS PAR LA CAF

167 BÉNÉVOLES D'ACTIVITÉS

260 SALARIÉS › 114 ETP

184 HABITANTS ASSOCIÉS  
À L'INSTANCE DE PILOTAGE

#### MODE DE GESTION

5 ASSOCIATIF  
7 COLLECTIVITÉ LOCALE

#### THÉMATIQUES D'ACTIONS-PHARES

- JEUNESSE
- SOUTIEN À LA PARENTALITÉ
- DÉPART EN VACANCES (JEUNES ET FAMILLES)
- SOUTIEN AUX ASSOCIATIONS LOCALES
- INSERTION

## TARN

### 11 CENTRES

AGRÉÉS PAR LA CAF

214 BÉNÉVOLES D'ACTIVITÉS

231 SALARIÉS › 92 ETP

155 HABITANTS ASSOCIÉS  
À L'INSTANCE DE PILOTAGE

#### MODE DE GESTION

- 3 ASSOCIATIF
- 3 COLLECTIVITÉ LOCALE
- 3 CAF
- 2 AUTRE (COGESTION)

#### THÉMATIQUES D'ACTIONS-PHARES

- ACCOMPAGNEMENT À LA PARENTALITÉ
- LIEN SOCIAL ET SOLIDARITÉ
- INSERTION SOCIALE
- LOISIRS FAMILIAUX
- SANTÉ/BIEN ÊTRE
- CADRE DE VIE

## TARN-ET-GARONNE

### 5 CENTRES

AGRÉÉS PAR LA CAF

133 BÉNÉVOLES D'ACTIVITÉS

75 SALARIÉS › 43 ETP

40 HABITANTS ASSOCIÉS  
À L'INSTANCE DE PILOTAGE

#### MODE DE GESTION

- 3 COLLECTIVITÉ LOCALE
- 2 CAF

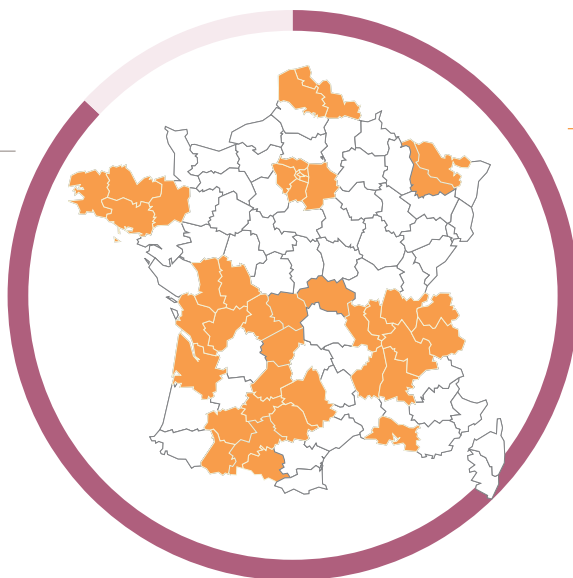
#### THÉMATIQUES D'ACTIONS-PHARES

- LOISIRS FAMILIAUX - DÉPART EN VACANCES
- JARDINS PARTAGÉS
- SOUTIEN À LA PARENTALITÉ
- SOUTIEN AUX INITIATIVES DES HABITANTS

# ENQUÊTE 2014 SUR LES DONNÉES 2012

Allier, Bouches-du-Rhône, Bretagne, Gironde, Île-de-France, Limousin, Moselle, Meurthe-et-Moselle, Nord, Pas-de-Calais, Midi-Pyrénées, Poitou-Charentes, Rhône-Alpes.

**2090**  
CENTRES SOCIAUX  
AGRÉÉS CNAF EN 2012



**1279**  
CENTRES SOLlicitÉS

**1105**  
ONT RÉPONDU  
À L'ENSEMBLE  
DE L'ENQUÊTE

SOIT  
**87%**

**42 CAF IMPLIQUÉES**  
DANS LA DÉMARCHÉ

**23 REPRÉSENTATIONS LOCALES**  
DES CENTRES SOCIAUX



**47 369 SALARIÉS**

15 773 ETP



**17 404 HABITANTS ASSOCIÉS À L'INSTANCE DE PILOTAGE**

17 PAR CENTRE EN MOYENNE



**40 064 BÉNÉVOLES D'ACTIVITÉS**

# PROJET SENACS

Le Système National d'Échange des Centres Sociaux (SENACS) - Observatoire des Centres Sociaux concerne 13 territoires pilotes<sup>1</sup>.

Cette enquête basée sur un questionnaire commun prend appui sur l'expérience menée en Rhône-Alpes depuis 2004.

**Par la production d'analyses chiffrées et qualitatives, elle vise à accroître la connaissance sur les centres sociaux, ce qu'ils sont et ce qu'ils font.**

Une mission de maîtrise d'ouvrage a été confiée à la Caf du Rhône pour accompagner cette démarche en lien avec la Cnaf et la FCSF, et pour l'animer dans les territoires pilotes. Localement, des comités de pilotage réunissant a minima Caf et représentation fédérale locale des centres sociaux ont été constitués pour co-produire les analyses.

---

## Coordonnées :

### Caf de l'Aveyron

31 rue de la Barrière  
12025 Rodez cedex 9

### Caf du Gers

11 rue de Châteaudun  
32013 Auch cedex 9

### Caf du Lot

CS 70218  
46004 Cahors cedex

### Caf des Hautes-Pyrénées

6 ter place au bois  
65018 Tarbes cedex 9

### Caf du Tarn

67 avenue Maréchal Foch  
CS 42 350  
81012 Albi Cedex 9

### Caf du Tarn-Et-Garonne

CS90787  
82013 Montauban cedex

### Caf de Haute-Garonne

24, rue Riquet  
31 046 Toulouse cedex 09

### Caf de l'Ariège

5 rue Victor Hugo, Peysales  
09002 Foix cedex 2

### Association Réseau Midi-Pyrénées des centres sociaux

33 Promenade de l'Autan  
81170 Les Cabannes

**Retrouvez les coordonnées des centres sociaux, des Caf et des fédérations des centres sociaux + les expériences des centres sociaux + une partie Intranet pour les centres sociaux sur [www.senacs.fr](http://www.senacs.fr)**

<sup>1</sup> Allier, Bouches-du-Rhône, Bretagne, Gironde, Île-de-France, Limousin, Moselle, Meurthe-et-Moselle, Nord, Pas-de-Calais, Midi-Pyrénées, Poitou-Charentes, Rhône-Alpes.

Retrouvez également les plaquettes locales des 13 sites pilotes sur : [www.senacs.fr](http://www.senacs.fr)



---

Création et mise en page : Urbanitude  
Photos : FCSF - Centres sociaux Midi-Pyrénées  
Achevé d'imprimer en Septembre 2014  
Par l'imprimerie Dupli-Cretin

PROJET



[www.senacs.fr](http://www.senacs.fr)

